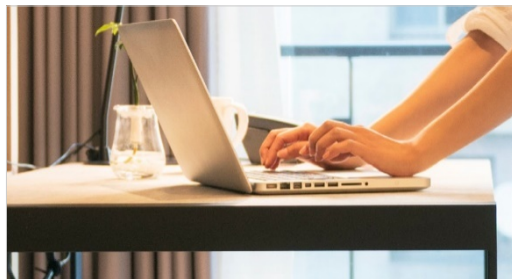


Examens de l'Institut d'assurance

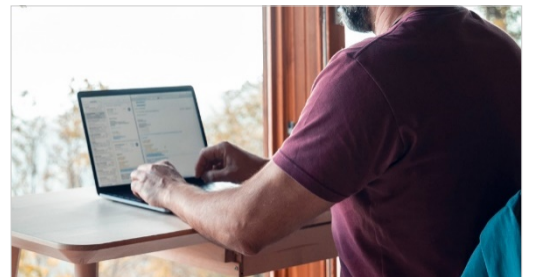
Choses à faire et à éviter

Comment passer un examen surveillé virtuellement

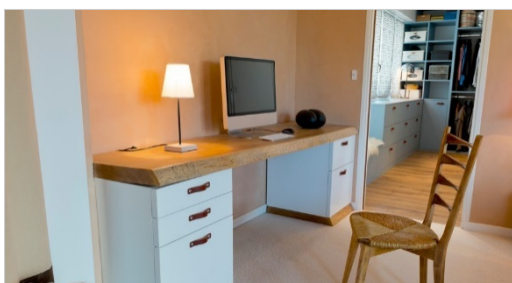
À faire



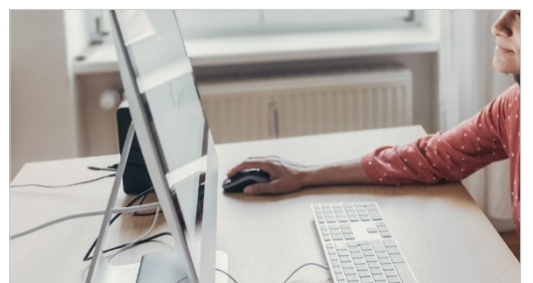
Placez votre ordinateur portable sur un bureau dégagé.



Installez-vous à l'intérieur, dans une pièce bien éclairée.



Asseyez-vous dans une pièce silencieuse et non encombrée (cela vaut aussi pour les murs), où l'on ne vous dérangera pas.

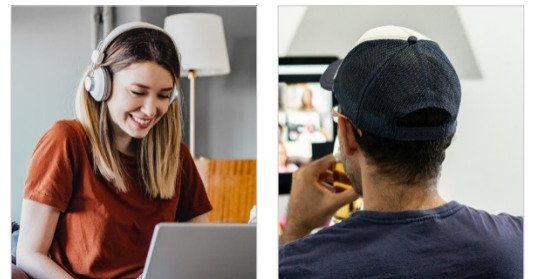


Utilisez un seul écran.

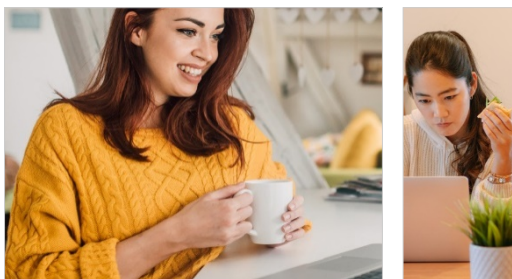
À éviter



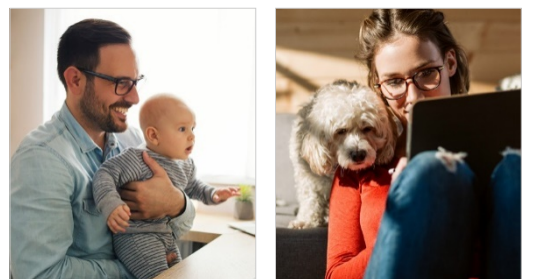
Ne vous installez pas sur un lit.



Ne mettez pas d'écouteurs et ne portez pas de couvre-chef, à moins qu'il ne s'agisse d'un couvre-chef exigé par votre religion.



Ne mangez pas et ne buvez pas pendant l'examen.



Ne passez pas l'examen dans une pièce où se trouve un tiers, y compris un enfant ou un animal de compagnie.

Renseignements importants

Quand vous cliquez sur le bouton « Lancer l'examen », vous ne démarrez pas l'examen proprement dit. Vous établissez plutôt la connexion avec le service de surveillance virtuelle. Le délai moyen d'établissement de la connexion avec ce service est de cinq à 15 minutes, mais il peut atteindre 45 minutes en période de pointe. Veuillez patienter et ne pas actualiser la page.

- Veuillez vérifier la configuration de votre système environ quatre heures avant l'heure prévue de début de l'examen.
- Prévoyez un minimum de quatre heures pour la totalité de la séance d'examen, car l'établissement de la connexion avec le service de surveillance peut prendre du temps.
- Fermez tous les programmes et redémarrez votre ordinateur avant de lancer l'examen et le processus de connexion au service de surveillance.
- Branchez-vous à Internet avec une connexion câblée (Ethernet), si c'est possible. Une connexion sans fil risque davantage d'être perturbée.

L'Institut d'assurance du Canada
18, rue King Est, 6^e étage, Toronto, ON M5C 1C4
SANS FRAIS : 1 866 362-8585 LIGNE DIRECTE : 416 362-8586 TÉLÉC. : 416 362-1126